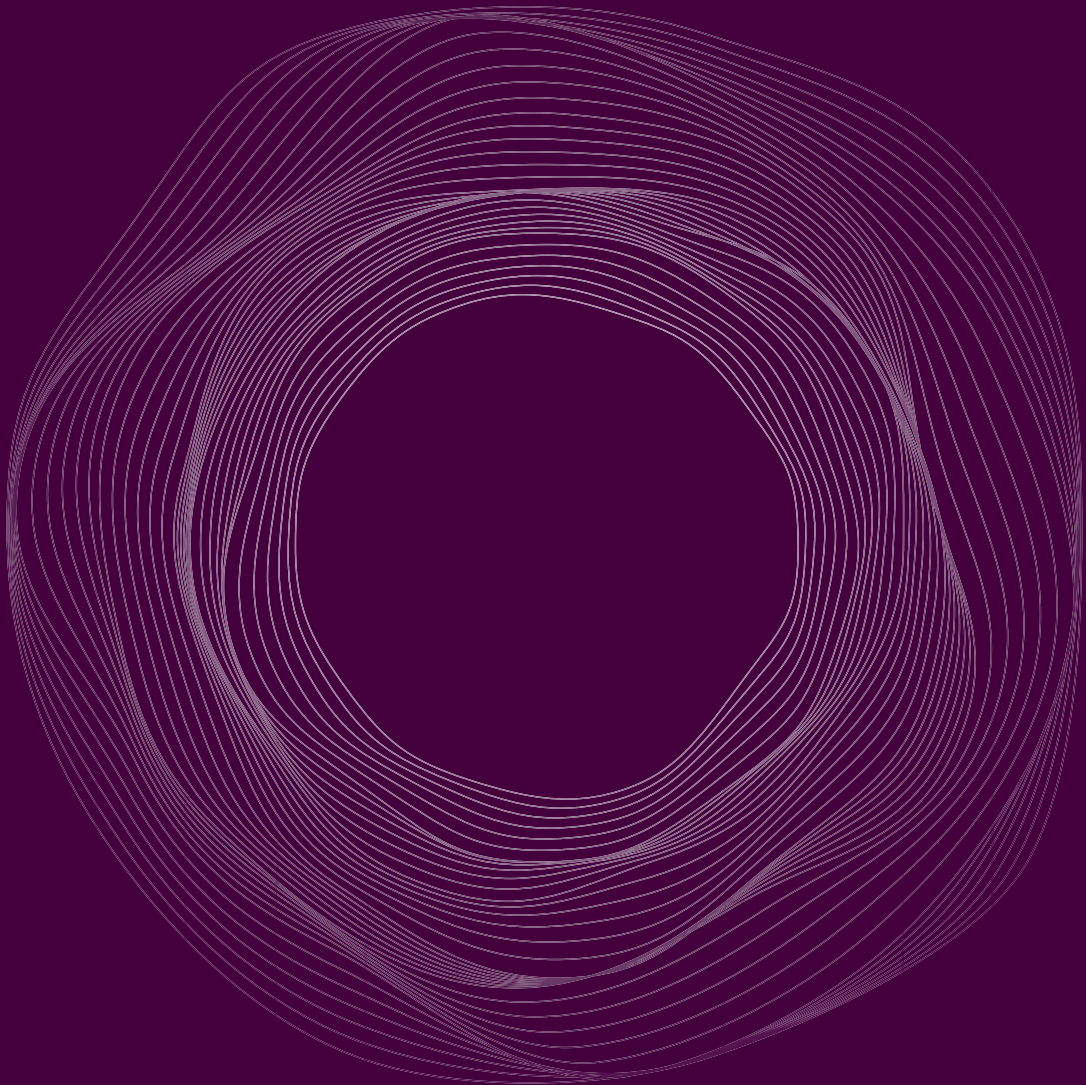


자치분권과 지역균형발전을 선도하는

한국지방행정연구원



한국지방행정연구원
Korea Research Institute for Local Administration

CONTENTS

01

연구원 소개

- 06 인사말 President's message
- 08 기관소개 Mission
- 08 연혁 History
- 09 조직도 Organization
- 10 연대별 주요성과 Major Achievements in History

02

주요사업

- 16 연구사업 Research Areas
- 18 조사사업 Feasibility Research
- 20 국내·외 협력사업 Cooperative Projects
- 22 주요행사 Key events
- 24 2020년 사업추진계획 2020 Research Plan
- 25 2019년 연구성과 2019 Achievements

03

지식공유

- 30 정기간행물 Publications
- 30 홈페이지 KRILA Website
- 31 자료회원 Membership Services
- 31 오시는길 Contact

자치분권과
지역균형 발전을 선도하는
한국지방행정연구원

Korea Research Institute for
Local Administration



01 연구원 소개

지방자치 실천의 세계적 연구기관으로 도약합니다

한국지방행정연구원은 지방분권의 혁신과 지방자치 연구활동을 통해 국가발전 및 지방행정의 선진화를 선도합니다. 세계적 수준의 연구역량 확보와 관련 분야의 학문적 기반 구축, 국내·외 학술 교류 확대로 우리나라 지방행정의 발전에 기여합니다.

인사말 President's Message



“우리나라 지방자치 선진화를 책임지는 최고의 연구기관으로 자리매김 하겠습니다.”

한국지방행정연구원은 지난 1984년 설립 이후 지금까지 우리나라 지방자치행정 분야의 연구를 이끌어가는 핵심 연구기관으로 성장하였습니다. 지난 30여 년 동안 수많은 연구활동을 통해 우리나라 지방자치행정의 발전에 기여하였음은 물론, 관련 분야의 학문적 기반을 구축하는데 핵심적인 역할을 수행하였다는 평가를 받고 있습니다.

2016년 연구원이 원주 혁신도시로 이전하면서 새로운 도약의 30년을 준비해야 할 시점에 와 있습니다. 지나온 30년의 성과에 대한 평가와 더불어, 다가올 30년을 새롭게 준비해야 할 중요한 시점이 되었습니다.

특히 문재인 정부는 ‘자치분권과 균형발전’을 향후 5년의 국정을 이끌어갈 핵심적인 국정운영 전략으로 설정하였다는 점에서, 한국지방행정연구원에 대한 기대와 역할은 그 어느 때보다도 중요하고 큼니다. 지방은 끝이 아닌 시작점이라는 점에서, 지방자치와 행정에 대한 우리 연구원의 성과물은 국정운영의 힘찬 동력을 창출하는 소중한 마중물이라고 할 수 있습니다.

이와 같이 한국지방행정연구원에 부여된 기대와 역할에 적극 부응하기 위해 국가 핵심 연구기관에 걸맞은 높은 수준의 연구역량을 확보하고, 이를 토대로 정책적 수용성과 실행가능성이 높은 합리적이고 과학적인 연구결과물을 산출하도록 노력할 것입니다.

한국지방행정연구원이 더 많이 성장할 수 있도록 앞으로도 많은 관심과 지원, 그리고 따끔한 질책 부탁드립니다.

감사합니다.

한국지방행정연구원 원장 **윤태범**



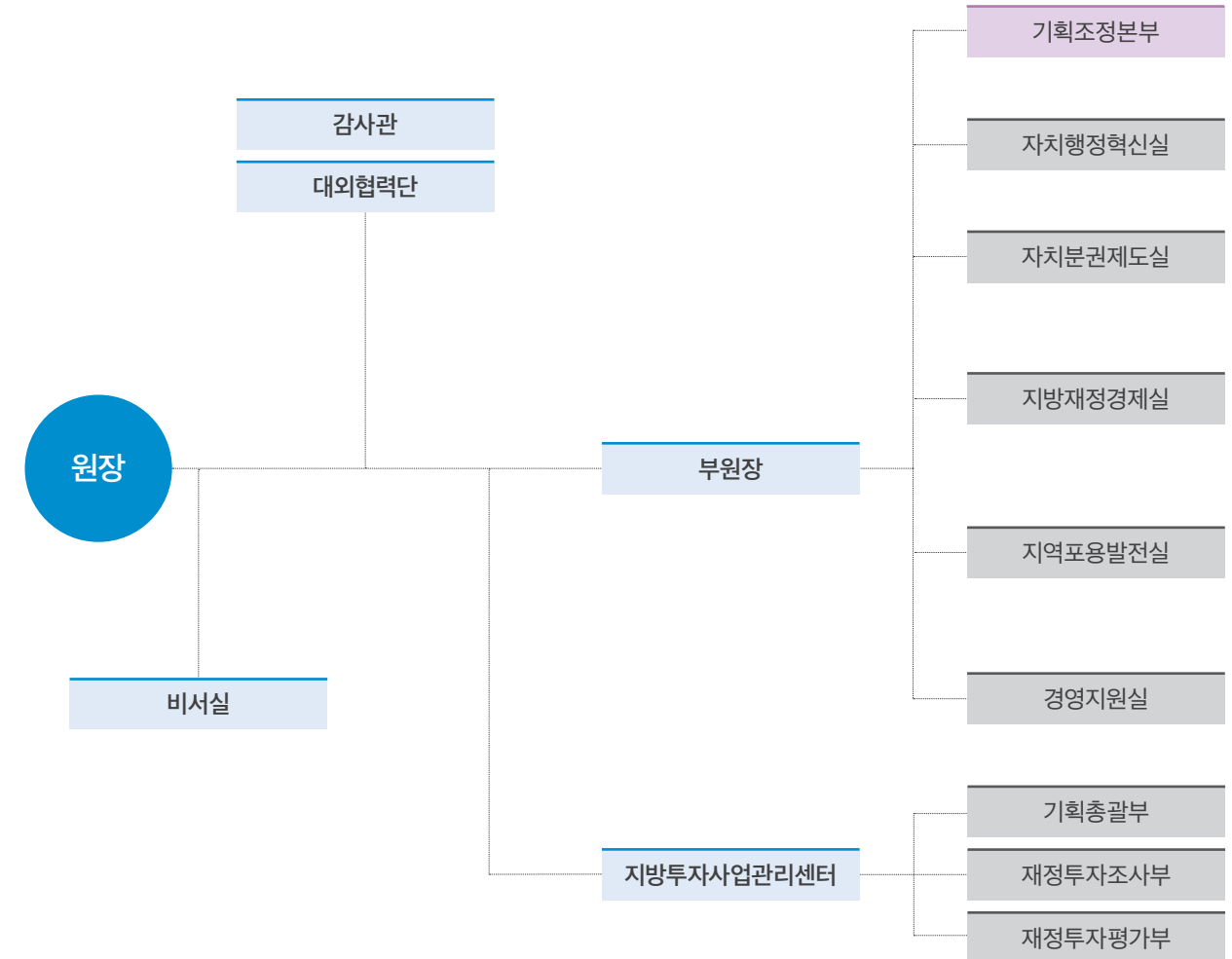
한국지방행정연구원 다산홀

기관소개 Mission

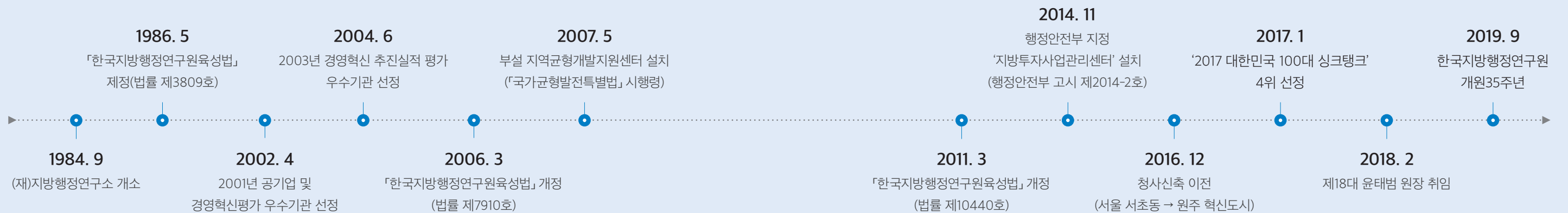
설립목적 국가발전 및 지방행정의 선진화와 관련된 제 부문의 과제를 현실적이며 체계적으로 조사·연구함으로써 국가 및 지방자치단체의 지방행정 정책수립에 기여

- 기능**
- 지방행정·지방재정·지역발전에 관한 정책연구
 - 지방투자사업 타당성 조사·평가 연구
 - 중앙정부, 지방자치단체, 민간단체 등에 대한 진단 및 컨설팅
 - 중앙정부, 지방자치단체, 민간단체의 연구용역 수탁 및 교육
 - 국내외 연구기관 및 국제기구와의 교류 및 협력

조직도 Organization



연혁 History



연대별 주요성과 Major Achievements in History

한국지방행정연구원은 1984년 설립 이후 우리나라 지방자치행정 분야의 연구 및 정책 개발을 선도하는 핵심 연구기관으로 성장해가고 있습니다.

1980

1980s 대동기

지방행정의 발전 좌표를 제시하다

국가 전략연구였던 「2000년을 향한 국가 장기발전구상」에서 한국지방행정연구원은 지방행정분야에 초점을 맞춘 「2000년대를 향한 지방행정의 좌표 설정」이라는 이름의 연구를 수행했다. 이를 통해 지방행정의 미래를 전망하고, 발전방향을 제시함으로써 지방행정의 발전 좌표를 구체적으로 제시하였을 뿐만 아니라 지방행정학의 토대를 마련하는 데 큰 기여를 했다.

- 지방행정기능 분석에 관한 연구
- 대도시권 광역행정체제에 관한 연구
- 2000년 향한 지방행정좌표 제시
- 지방재정분석 모형에 관한 연구
- 지방시대를 위한 지역개발행정체제에 관한 연구



1990s 확립기

선도적 행정혁신으로 지방자치시대를 열다

국가 운영기조 변화와 더불어 행정혁신의 시기였던 1995년 이후, 민선단체장의 출범에 따라 한국지방행정연구원은 변화된 행정 운영 기조를 지방행정의 현장에 정착시켜 왔다. 특히 1998년에 추진된 행정개혁 과정에서 지방자치단체의 기능배분·조직구조·운영과정 등에 대한 전반적인 진단을 실시하고, 이에 기초하여 개편대안을 제시함으로써 정부개혁 실현을 가시화했다.

- 주민참여의 효율화를 위한 행정홍보기능 강화방안 연구
- 지방교부세제도의 합리적 개선방안 연구
- 통일을 대비한 지방행정체제 개편방안에 관한 연구
- 지방행정의 세계화 대응전략:
세계화에 부응한 지방자치단체의 역할증대방안 연구
- 체납세의 징세관리 개선방안 연구

1990



2000

2000s 정착기

자치조직권 신장과 지방행정제도 정착을 견인하다

자치분권을 핵심 국정과제로 채택함에 따라 정책 추진을 위한 내용설계에 한국지방행정연구원의 역량을 집중했다. '총액인건비 제'의 기초설계를 통해 지방자치단체의 자치조직권 신장에 기여했고, 지방자치단체를 대상으로 하는 조직 및 재정 진단 사업을 지속해 지방행정의 효율성을 강화했다. 특히 행정서비스헌장제도에 대한 교육 제공으로 수요자 중심의 행정 패러다임과 제도의 조기정착을 견인했다.

- 목표관리제 성과목표, 성과지표 개발사례 연구
- 지방재정조정제도의 평가와 개선방안 연구
- 국가균형발전을 위한 효율적 정책추진방안 연구
- 지방세법제 전문화 방안 연구
- 향토산업 육성방안 연구



2010s 확산기

지방행정의 도약을 위한 패러다임을 선도하다

지방행정, 지방재정, 지역발전 분야에서 중점 정책과제를 통한 기초연구활동을 지속적으로 전개해 지방행정의 패러다임 변화를 선도해왔다. 2014년 지방투자사업관리센터를 설립해 지방투자사업에 대한 타당성 조사 및 평가를 수행하고 있으며, 2016년 원주 혁신도시로 이전함에 따라 새로운 도약을 위한 발판을 마련했다. 이를 통해 제4차 산업혁명을 선제적으로 대비하고 지방자치단체의 지속가능한 '사회혁신 생태계'를 구축해나가고 있다.

- 지방자치단체 조직운영시스템의 다양화 방안 연구
- 과소지역 맞춤형 행정체제 정립방안 연구
- 지방자치단체 사회복지수요 전망과 재원확충방안 연구
- 자치분권형 지역균형발전정책의 설계
- 지방자치단체 주도의 지역공동체 활성화 방안 연구



2020 도약기

원주혁신도시로의 이전을 통해 새롭게 비상하다

한국지방행정연구원은 2016년 12월 원주혁신도시로의 청사 이전을 계기로 주민 삶의 질 향상의 현장 속으로 한걸음 더 가까이 다가왔다. 그간의 연구성과와 네트워크를 바탕으로 우리나라의 새로운 도전이자 시대적 소명인 자치분권과 균형발전을 실천하고 정부혁신과 사회혁신을 추진하기 위해 다양한 방안을 모색하고, 새로운 도전과 환경 변화에 능동적·선제적으로 대응해나갈 것이다.

- 저출산 정책 실효성 제고를 위한 전달체계 개편 전략에 관한 연구
- 사회혁신을 위한 참여적 지역 거버넌스 체계 구축방안 연구
- 지방재정 책임성 확보를 위한 주민참여예산제도 운영방안 연구
- 지방분권형 균형발전정책의 실효적 추진방안 연구



2019

02 주요사업

지방자치의 성장동력을 발굴합니다

한국지방행정연구원의 행보는 우리나라 지방자치 및 자치분권의 초석이 됩니다.

지방자치제도 및 정책, 지역경제 활성화, 미래 지역개발 등 지방자치 발전을 선도하는 연구사업을 진행하고 있으며, 지방투자사업에 대한 타당성 조사와 국내·외 협력 등 미래지향적 방안을 제시합니다.

 한국지방행정연구원

연구사업

Research Areas



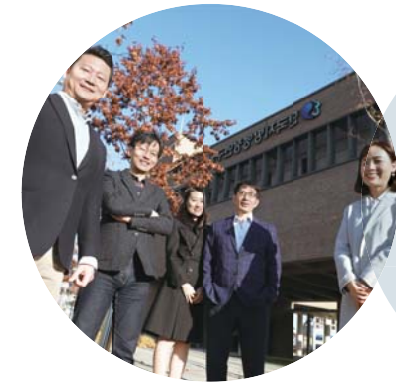
자치행정혁신실



자치분권제도실



지방재정경제실



지역포용발전실

자치행정혁신실 (조직진단분석센터)

지방자치에 관한 연구 분야 중 조직관리, 인사관리, 지역혁신, 사회혁신 등의 분야를 주로 연구하고 있으며, 특히 지방자치단체 조직진단, 인력산정, 조직문화 개선, 지방자치단체 성과관리 등의 분야에 관한 연구, 정책개발 및 컨설팅 업무 수행

조직진단분석센터

- 기능배분, 기구편제, 인력규모 등 연구 및 컨설팅
- 총원, 보직, 교육, 평가, 보상 등의 컨설팅
- 일하는 방식 개선, 소통·협업 등의 컨설팅
- 지방자치단체 조직관리 및 조직진단 연구
- 지방자치단체 맞춤형 조직분석 및 진단 연구
- 조직문화·행태 개선 연구 및 컨설팅
- 지방자치단체 성과관리 연구 및 컨설팅

자치분권제도실 (자치분권연구센터, 참여협력연구센터)

지방자치제도 및 자치분권정책과 관련된 전반적 분야를 연구하고 있으며, 특히 자치분권 및 기능이양, 행정체제개편, 주민참여 등의 분야에 대한 제도연구, 정책개발 및 컨설팅 업무 수행

자치분권연구센터

- 자치분권 제도 연구
- 자치경찰, 교육자치 연구
- 중앙권한 지방이양 연구
- 지방규제, 지방개혁 연구 등

참여협력연구센터

- 지방자치단체 간 갈등 및 협력 분석
- 주민참여 방안 연구
- 지역갈등 관리 등

지방재정경제실 (재정분석센터, 재정사업관리센터)

지방재정제도 및 재정정책과 관련된 전반적인 분야를 연구하며, 재정분권, 예산 및 회계, 지방채, 지방교부세, 국고보조금, 기금, 재정분석진단, 재정사업평가, 재정관리 등의 분야에 대한 제도연구, 정책개발 및 컨설팅 업무를 수행

재정분석센터

- 지방재정분석·진단제도 연구
- 지방재정위기관리제도 연구
- 지방재정분석, 재정진단, 컨설팅 시행
- 지방재정 사전모니터링 및 심층진단 시행
- 지방재정분석 관련 통계관리
- 지방공무원 예산교육 등

재정사업관리센터

- 지방보조사업의 관리 개선방안 연구
- 주요재정사업의 성과평가 개선방안 연구
- 지방보조사업 평가지표의 지속적 개발
- 주요재정사업 평가지표의 지속적 개발
- 지방자치단체 지방보조사업 평가 및 메타평가
- 지방자치단체 주요재정사업의 성과평가 및 메타평가

지역포용발전실 (지역균형발전지원센터)

지역경제 활성화 및 미래 지역개발과 관련된 전반적인 분야를 연구하고 있으며, 지역균형발전 정책대안 수립, 인구감소지역 및 청년 정책 개발, 지역경제 활성화를 위한 신성장 동력 발굴, 일자리 창출, 지역 간 연계 협력, 낙후지역 발전, 생활SOC 활성화, 도서 및 접경지역 발전 분야의 정책 개발

지역균형발전지원센터

- 지역균형발전 정책 연구
- 인구감소지역 활성화 시책 연구
- 지역 일자리 창출 연구
- 생활SOC 활성화 방안
- 지역혁신 정책 연구
- 지역 청년 정책 방안 개발
- 국가 및 지방자치단체 지역발전 핵심 시책 발굴 지원
- 지역 여건 분석 및 진단, 지역발전 기본구상 및 기본계획 수립
- 접경지역 및 섬지역 개발 연구
- 지역별 산업 및 경제 활성화도 분석
- 지역별 안전 및 복지 현황 분석
- 지역경제 활성화, 주민행복 증진 메뉴얼 개발 및 교육



한국지방행정연구원 지방투자사업관리센터(LIMAC)

조사사업 Feasibility Research

지방투자사업관리 (기획총괄부, 재정투자조사부, 재정투자평가부)

지방재정 운영의 효율성을 확보하고자 「지방재정법」에 의거 총 사업비 500억 원 이상의 신규 지방투자사업의 타당성 조사(사업계획 적정성 검토, 타당성 재조사)를 수행하고 지방투자사업의 타당성 조사 지침 및 제도개선 연구를 수행, 투자사업 이력관리를 통해 지방투자사업의 추진 단계별 모니터링 수행, 지방공기업 타당성 검토(「지방공기업법」) 및 민간 제안서 검토(「민간투자법」) 등을 수행

주요연구분야

- 총 사업비 500억 원 이상인 신규투자사업에 대한 타당성 조사 및 타당성 재조사
- 타당성 조사 지침 개발 등 투자심사 제도 개선 및 투자심사 운영 지원
- 투자심사 사후평가에 필요한 조사 및 성과평가
- 투자심사 및 타당성 조사 관련 교육
- 투자사업 이력관리
- 지방자치단체 자체 타당성 조사 검토(총 사업비 500억 원 미만)
- 사회기반시설에 대한 민간투자법에 따른 적격성 조사 또는 제안서 검토
- 지방공기업 설립 및 신규 사업 타당성 검토



지방자치행정의 표준화된 평가시스템을 구축해 공정한 지방투자사업관리를 선도하겠습니다.

기타 조사사업

지방자치단체 재정분석

지방자치단체의 재정현황 및 성과를 객관적인 통계자료에 근거하여 종합적으로 분석·평가함으로써 지방재정의 건전성과 효율성을 제고하는 사업

재정진단단체 재정건전화계획 이행평가

재정진단단체의 재정건전화계획에 대하여 이행과제의 추진실적을 평가하고 건전화계획 이후 재정운영 결과를 분석하여 향후 제도 운영방향을 제시하는 사업

지방보조사업 및 주요재정사업 성과평가

지방재정법 제5조 제3항 및 동법 제37조의 4에 따라 2016년도부터 의무적으로 성과평가하도록 되어 있는 주요재정사업이나 민간에 지원하고 있는 지방보조사업에 대한 성과평가

지역대표-대한민국 공연예술제 모니터링 및 평가

국민의 문화 향수권 신장에 기여하는 지역대표-대한민국 공연예술제 지원사업의 객관적이고 신뢰도 높은 평가체계 확립 및 평가수행, 모니터링 및 평가결과의 적절한 환류방안 도출

지역맞춤형 선도사업 평가 및 성과창출 연구

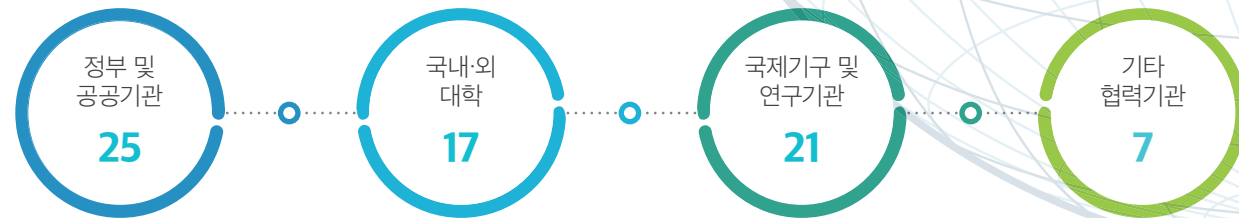
국가균형발전위원회에서 추진하는 선도사업의 추진실태 분석 결과를 바탕으로 성과창출을 위한 평가지표 설계, 사업의 성과관리를 위한 제도개선방안 도출



한국지방행정연구원 자료실

국내·외 협력사업 Cooperative Projects

한국지방행정연구원은 지방자치단체, 국내·외 유수의 대학, 연구기관 등 70여개의 기관들과 협약을 체결하고 다양한 공동사업을 추진해 왔습니다.



국내 협약체결기관

정부 및 공공기관

OECD 대한민국정책센터, 강원도 양구군, 강원도 원주시, 경남 창원시, 경남 합천군, 경북 울진군, 대전 대덕구, 대통령직속정책기획위원회, 세종특별자치시, 울산 중구청, 원주혁신도시시기관, 육아정책연구소, 전남 신안군, 전북 남원시, 충남 논산시, 충남 서산시, 한국가스공사, 한국감정원, 한국건강증진개발원, 한국사회적기업진흥원, 한국수자원공사, 한국철도공사, 한국토지주택공사, 행정안전부 및 지방자치단체, 행정안전부 지방자치인재개발원

대학 및 대학원

가천대학교, 경북대학교 행정학부, 국민대학교, 서울대학교 환경대학원, 서울대학교 행정대학원, 연세대학교 원주캠퍼스, 영남대학교, 영남대학교 행정대학원, 인천대학교 행정대학원, 전남대학교 행정대학원, 제주대학교, 충북대학교

연구기관

국토연구원, 산업연구원, 서울연구원, 수원시정연구원, 제주연구원, 재정성과연구원, 한겨레경제사회연구원, 한국건설산업연구원, 한국법제연구원, 한국비용편익분석연구원, 한국보건사회연구원, 한국조세재정연구원, 한국지방세연구원, 한국행정학회

기타 협력기관

법무법인 (유)태평양, 법무법인 조은, 영동전통시장(논현동), 전국사회연대경제지방정부협의회, 한국사회과학데이터센터, 한국슬로시티본부, 희망제작소

국외 협약체결기관

- UCLG 세계지방정부연합
United Cities and Local Governments (UCLG)
- 게이오대학 GCOE-CGCS
(GCOE-CGCS at Keio University, Japan)
- 길림성행정학원
(JILIN Administrative College(JAC), China)
- 네덜란드 CREARE 재단
(Centre for Research in Arts and Economics (CREARE), Netherlands)
- 럿거스대학 National Center for Government Services(CGS)
(The Center for Government Services (CGS) at Rutgers University, US)
- 럿거스대학 National Center for Public Performance (NCP)
(The National Center for Public Performance (NCP) at Rutgers University, US)

- 마쓰야마대학 (松山大學校)
(Matsuyama University, Japan)
- 북경행정학원
(Beijing Administrative College(BAC), China)
- 상해행정학원
(Shanghai Administration Institute(SAI), China)
- 아시아태평양지역 지방정부 교육 및 연구기관 연합회(LOGOTRI)
(Network of Local Government Training and Research Institutes in Asia and the Pacific(LOGOTRI))
- 일본정책대학원대학(GRIPS)
(National Graduate Institute for Policy Studies (GRIPS), Japan)
- 일본자치체국제화협회(CLAIR) 서울사무소
(The Council of Local Authorities for International Relations(CLAIR), Japan)
- 하노이건축대학교(HAU)
(Hanoi Architectural University, Vietnam)

주요행사 Key events

국내협력사업



국내세미나

지방자치 발전을 위한 담론형성과 학술적 발전방안을 모색하고자 연구원의 연구 성과 발표 및 기관 홍보를 위하여 정부부처·유관기관·지방자치단체·관련 학회 등과 공동으로 개최



자치분권과사회혁신포럼

현 정부의 핵심 국정과제인 '사회적 가치'의 확산을 위해 사회혁신을 이끌어가는 다양한 리더와의 협력과 공유의 체계를 구축하려는 목적으로 구성된 포럼으로, 국민의 삶을 실질적으로 변화시키는 지역발전과 주민중심의 혁신 추진방안을 중점적으로 모색



국정목표 실천 우수 지자체 경진대회

지방자치단체의 국정목표 실행에 대한 이해와 상호 정보 공유 및 우수 사례 확산을 위해 행정안전부 소속 지방자치인재개발원과 공동으로 공모·시상



KRILA 자치포럼

유관기관 인사 및 외부 전문가를 초청하여 국정현안에 대한 이슈 공유와 사회·문화·정치 등 다양한 연구분야를 보다 거시적인 관점에서 파악할 수 있는 장으로, 연구수행 시각을 확대하는 기회를 제공



KRILA 월례포럼

신입 연구직원의 학위 논문과 외부 전문가의 최신 논문 주요 내용을 발표·공유하여 향후 연구과제 발굴 및 자치분권 지역균형발전에 기여할 수 있는 기반을 마련하는 모임으로, 기존의 주입식 강연 및 교육에서 벗어나 소규모 토론 문화를 활성화시키는 계기를 조성하는데 목적

국제협력사업

KRILA-CLAIR 한·일 국제세미나

2009년 일본자치체국제화협회(CLAIR) 서울사무소와의 학술교류 협약체결 이후 한·일 양국이 당면한 과제에 대한 공동 연구·정보교류를 통한 공동 발전을 목적으로 한 연례 공동세미나



KRILA-CLAIR 한·일 공동연구회

한·일 양국의 자치분권 및 지역균형발전 사례를 공유함으로써 양국의 자치분권 발전을 견인하고 양국 유관기관 간 교류협력을 도모하기 위한 학술연구회



KRILA-GRIPS 한·일 지역정책연구회

2009년 한국과 일본의 지방자치제도 비교연구를 시작으로 양 기관의 학술교류 확대를 위해 2013년에 MOU 체결 후 매년 정례적으로 한국과 일본 교차 방문을 통해 지자체 혁신 사례를 공유하고 협력 네트워크를 구축하기 위한 연례 지역정책연구회



한·중 공동세미나

중국 상해행정학원(SAI), 북경행정학원(BAC), 길림성행정학원(JAC)과 연구과제 및 성과 발표·토론을 통해 상호 연구역량을 강화하고 상호 협력관계를 향상시키기 위한 공동 학술회



UCLG 교류협력

세계지방정부연합(UCLG) 교류협력을 통해 세계 지방정부 및 유관기관 간 우수사례들을 공유하고 공통적 당면 문제와 글로벌 이슈들에 대해 공동으로 대처하기 위한 방안을 모색



LOGOTRI 교류협력

아시아태평양지역 지방정부 교육 및 연구기관 연합회(LOGOTRI) 활동을 통해 아시아 태평양지역 국가의 지방자치 연구 및 지방공무원 교육의 경험과 우수 사례를 공유하고 상호 정보 교류함으로써 자치분권 발전에 기여



Domestic

Internal

2020년 사업추진계획 2020 Research Plan



2019년 연구성과 2019 Achievements

기본연구과제(15)

- 지방자치단체 장년층 생애재설계 지원사업(인생이모작 사업)의 개선방안
- 문제해결형 사회혁신 실현방안
- 자치분권 영향평가제도 도입방안 연구
- 주민주도의 숙의민주주의 실천방안
- 사회적 가치 중심의 주민서비스 강화방안
- 지역혁신성장을 위한 규제혁신에 관한 연구
- 지방자치단체 조직관리제도의 발전적 개선방안 연구
- 국가와 지방자치단체간 사무배분 원칙과 기준 재정립 방안 연구
- 재정분권 추진에 따른 지방재정조정제도의 개선방안
- 지역별 고용창출을 위한 지방재정 개선 방향
- 문재인정부 재정분권의 성공적 추진전략에 관한 연구
- 중앙-광역-기초정부 간 재정관계 재정립
- 지방자치단체 공유경제 활용 방안
- 미세먼지 저감을 위한 지방자치단체 대응방안
- 포용적 지역균형발전정책의 구상

정책연구과제

행정안전부(20)

- 지방분권시대 지방의회제도 개선방안 연구
 - 지방의원 급여체계와 겸직제도를 중심으로
- 평화시대 지방자치단체의 남북교류협력에 대한 전략적 지원 방안
- 지역별 특성을 고려한 전략적 특례제도 연구
- 행정서비스 공동생산 매뉴얼 개발
- 시군구 특례제도 발전방안 마련을 위한 해외사례 연구
- 자치단체 기관구성 형태 최신 해외사례 연구
- 행정사 제도 운영실태 및 개선방안 연구
- 공공생활서비스 집약형 도시재생 연구
- 제주·세종형 자치분권모델의 효과성 평가
- 지자체간 상호협력촉진을 위한 재정협력제도 방안 연구
- 2단계 재정분권 대비 지방교부세제도 혁신방안 연구
- 지방자치단체 재정분석 지표 개선
- 비영리분야 국가통계 생산체계 구축관련 기초자료 조사
- 재정진단 자치단체 재정건전화계획 이행평가
- 지역사랑상품권 광역화 및 전국 확대발행의 경제적 효과 분석
- ‘더 나은 삶의 질 지수’ 분석 및 대응 전략 수립
 - 사회적 관계망 및 공동체 부문을 중심으로
- 인구감소지역 유형별 모델 및 사업 개발
- 지역주도형 청년일자리사업 중간성과분석 및 개선방안
- 지역주도형 청년일자리 사업 참여자 만족도 및 성과분석
- 지역인구감소 대응을 위한 부처별 사업유형화 및 종합대책 마련 연구



시·도(16)

- 지방소비세 인상과 연계한 지자체 재정확충효과 분석
- 지역자원 동원 최적화 분권 모델 개발
- 대구치맥페스티벌 지속가능성 강화를 위한 중장기 발전방안 연구
- 공항 인근 피해주민 지원방안 연구
 - 피해지원 재원 조성방안을 중심으로
- 자치분권시대에 대비한 광역지자체 사회복지기능 개편 방안
- 대전형 주민자치 평가지표 개발 연구
- 지속가능한 울산형 인구발전방안
- 세종특별자치시 외국인 유학생 유치 및 지원방안 연구
- 경기도 수소산업 연관기업 현황 및 수요조사 분석
- 강원평화특별자치도 설치 당위성과 추진전략
- 공유재산의 효율적 활용·관리 구축 방안
- 지방분권에 대응한 광역지자체 균형발전정책 추진시스템 효율화방안
- 전라북도 인구영향 평가설계 방안 연구
- 전남 외국인주민 생활실태 조사 및 분석
- 공공성을 강화하는 경남만의 맞춤형 부동산 대책
- 제주특별자치도 정원관리시스템 구축 연구

수시연구과제(9)

- 건축물의 용도 등을 고려한 공중화장실 적정 설치기준 연구
- 복수주소제 도입 방안
- 한국의 지방자치(한글·영문판)
- 국민참여제도 실태분석 및 활용방안 연구
- 디지털 지역혁신 현황과 발전방안
- 지방 특성을 반영한 지방기록원 설립·운영 모델 연구
- 지역 맞춤형 분권을 위한 선별적 권한이양 제도화 방안
- 재해구호 전문인력 양성 및 교육 활성화 방안
- 섬발전연구진흥원 설립 타당성 조사

정책이슈리포트(18)

- 승용차마일리지의 효율적인 운영 및 활성화 방안
- 부산형 자치경찰제 추진모델 개발
- 안전부패 사례를 통한 안전감찰업무의 선제적 대응방안 연구
- 인천광역시 비정규직 실태 분석 및 정책 의제 발굴 연구
- 지방자치단체 연구 성과물의 효율적 공유 관리 방안 연구
- 철도횡단 도로시설물 개량·개축 비용 국비 부담 정책방안
- 대전광역시의 지속가능한 공원녹지 정책방향
- 울산시 인구이동 현황 및 원인 분석
- 세종시 합리적인 리,통,반 설치기준 마련
- 경기도 저소득층 임대보증금 지원사업의 효율적인 운영방안
- 미세먼지 저감을 위한 도시숲 확대방안
- 생활SOC 정책의 긍정적 효과(사례) 및 효율적 운영방안
- 재정분권과 균특 사무이양 연계에 따른 재정효과 및 재원조정 방안
- 2단계 재정분권과 전라북도 대응전략
- 서남해안 관광 콘텐츠 개발
- 경북형 청년 귀촌 모델 구축 및 공모사업 추진 방향
- 광역단위 자치경찰제 도입에 따른 경북형 자치경찰모델 구상
- 제주특별자치도 생산가능인구 정착환경 조성을 위한 정책제언

자체연구과제(6)

- 일본 고향납세제도 현황과 우리나라 적용 방안
- 주민주도 참여예산제 모델개발
- 지역경제 활성화를 위한 막걸리 산업의 육성방안
- 광역지방자치단체 및 중앙행정기관의 정책제안 플랫폼 실태와 개선방안
- 지역사회 중심의 건강증진사업 효율화를 위한 성과분석 및 개선방안
- KRILA형 지자체 조직진단모형 개발에 관한 연구
 - 인력산정을 중심으로

수탁용역연구과제(25)

- 경상북도문화관광공사 인력과 조직의 적정성 검토
- 민선7기 효율적 조직운영 및 관리를 위한 조직진단 컨설팅
- 울릉군 조직진단 연구
- 2019년 파주시 재정사업 평가
- 법령상 사무총조사
- 2019년 화성시 조직진단 연구
- 지방재정운영 실태 분석 및 자금운용방안
- 인천 중구 조직진단 연구
- 찾아가는 동주민센터 인력진단 연구
- 마을기업 육성 지원법 및 같은 법 시행령 제정
- 대전광역시 지방공기업(공사,공단) 조직진단
- 지역혁신 종합계획 연구
- 국민의 삶의 질 향상을 위한 국가균형발전정책 추진체계 개선방안
- 영주시 지방보조사업 성과 평가
- 2019년 지방자치단체 재정분석
- 저출산 정책실효성 확보를 위한 육아친화지표개발 연구
- 2019년도 지방자치단체 조직분석, 진단 연구
- 춘천시 마을자치지원센터 기본구상 및 타당성 조사 연구
- 울진군 조직진단 연구
- 고성군 조직인력진단 및 개선 연구
- 양천구 조직진단 연구
- 공중화장실 세부 설치기준 마련 및 발전방안 연구
- 국민외교 추진 기반 구축을 위한 외교부-지자체 협력 방안에 관한 연구
- 지방자치단체 경비부담의 기준 등에 관한 규칙개정(안) 마련 연구
- 니카라과 새마을기반 정책개발 역량 강화사업 PMC

타당성 조사(사업계획 적정성검토, 타당성 재조사, 타당성 검토)(70)

- 서울 동부도로사업소 청사 이전 사업 외 69건

자체 타당성 조사 검토(145)

- 총 145건

투자사업 이력관리(1,469)

- 총 1,469건

LIMAC 연구과제(7)

- 지역균형발전을 고려한 지방재정투자사업의 타당성 평가 방법 연구
- 문화시설 수요추정 개선방안 연구
- 지방재정투자사업 타당성 조사 조건부가치측정법(CVM) 조사설계 표준화 방안 연구
- 불법 추정치의 사회적비용 추정 연구
- 투자사업 이력관리 정보의 활용도 제고 방안 연구
- 지방재정투자사업 타당성 조사의 사회적 가치 반영방안 연구
- 산업단지 조성사업 투자심사 기준 수립 연구

03 지식공유

지역사회의 소중한 마중물을 창출합니다

지방자치발전 및 자치분권을 위해 실행 가능한 장기비전을 제시해 온 연구원, 지방행정의 주요 당면과제에 대한 아낌없는 지원을 해 온 연구원, 이것이 한국지방행정연구원이 걸어온 지난 30년의 성과입니다. 다가올 30년, 새로운 시작을 맞이하며 선진 지방자치의 길잡이 역할을 해나가겠습니다.

정기간행물 Publications

한국지방행정연구원은 지방자치 관련 연구 성과를 확산시키고 연구보고서와 정기간행물을 통해 지식과 정보를 공유함으로써 우리나라 지방자치 선진화에 공헌하고자 합니다.



연구보고서

한국지방행정연구원은 지방자치 관련 분야에 대한 이론적·학문적·정책적 기반을 제공하기 위하여 기본연구 보고서, 정책연구 보고서, 정책이슈리포트 등 각종 연구보고서를 발간하고 있으며 정책 입안자와 연구자를 위한 정책자료를 발간하고 있습니다.



지방행정연구

한국연구재단 등재학술지로 선정된 지방자치분야의 독보적인 저명 학술지로, 지방행정·지방재정·지역발전 등의 분야에서 이론적·실증적으로 연구한 결과를 수록한 계간지로 지방행정의 전문화에 기여하고 있습니다.



지방자치이슈와포럼

지방자치관련 국내외의 주요 이슈에 대한 전문가 및 관련자들의 의견과 대안, 국내외 우수사례 및 관련 정보 등을 책자와 이메일로 제공하고 있는 한국지방행정연구원의 주요 홍보매체로 격월 발간되고 있습니다.



지방자치 정책Brief

주요 현안 이슈 및 연구원 주요 연구보고서에 대한 핵심 연구내용과 지방자치에 관한 국내외 현안 정보를 중앙부처, 지방자치단체, 학계 등에 격주로 제공하는 온라인 간행물입니다.



세계지방자치동향

해외통신원들이 세계 지방자치, 지방재정, 지역발전 분야의 이슈가 되고 있는 동향을 소개하는 온라인 간행물로 매월 발간하고 있습니다.

홈페이지 KRILA Website

한국지방행정연구원 홈페이지에서는 연구원에서 발간되는 연구보고서, 지방자치관련 자료 등의 내용을 검색하고 파일을 다운로드 할 수 있습니다. <http://www.krila.re.kr>



자료회원 Membership Services

한국지방행정연구원은 연구 성과 확산을 통해 지방자치 및 자치분권 발전에 기여하고자 자료회원제를 운영하고 있습니다.

회원구분		회비	자료구독내용
일반회원	개인회원	30,000원	지방행정연구, 뉴스레터 세미나·공청회 초청장 등
	기관회원	50,000원	
특별회원	개인회원	100,000원	지방행정연구, 연구보고서, 뉴스레터, 세미나·공청회 초청장 등
	기관회원	150,000원	

가입방법

연구원 홈페이지 ▶ 고객센터 ▶ 이용안내 ▶ 자료회원 가입 안내에서 양식을 Down 받아 작성 후 전화, 우편, 이메일 중 선택하여 신청

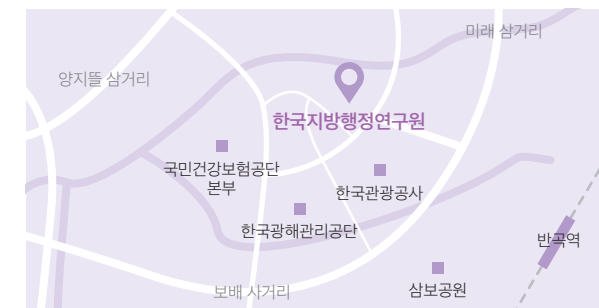
회원기간

회비를 납부한 날로부터 1년간

가입문의

(26464) 강원도 원주시 세계로21(반곡동) 한국지방행정연구원 자료실
T. 033-769-9825 E. jumping@krila.re.kr

오시는길 Contact



한국지방행정연구원(원주)

(26464) 강원도 원주시 세계로21
(반곡동, 한국지방행정연구원)
T. 033-769-9999 F. 033-769-9805



한국지방행정연구원 지방투자사업관리센터(서초)

(06655) 서울시 서초구 반포대로 27길 16
(서초동, 파크빌딩) 201호
T. 02-3488-7300 F. 02-3488-7329

한국지방행정연구원은 자치분권과 균형발전을 실천하고
정부혁신과 사회혁신을 추진하기 위한 정책개발을 선도하겠습니다.